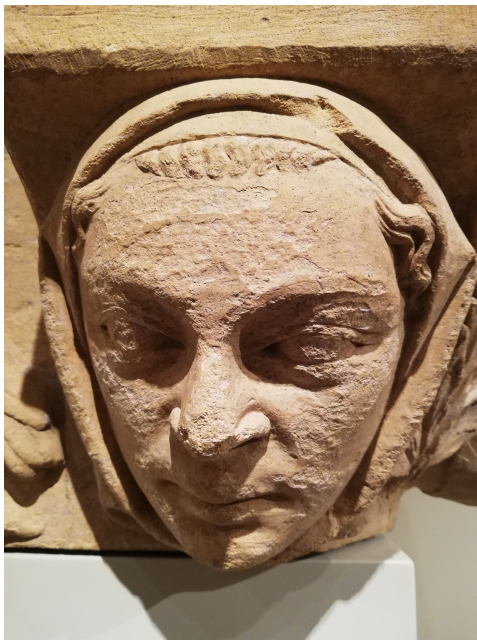


La sculpture au Musée des Beaux-Arts de Limoges

Les œuvres sculptées se répartissent dans des catégories très variées, selon la période, le lieu, le relief et les matériaux utilisés, catégories dont le caractère éventuellement sacré peut être plus ou moins perceptible: petites figurines rudimentaires, taillées dans l'os ou dans la pierre, bas-reliefs, monolithes sculptés de la Préhistoire; statues et bas-reliefs des temples de l'Egypte antique, de l'Inde et de l'Assyrie, au caractère très hiératique; statues en marbre de la Grèce et de la Rome antiques, qui tendent au naturalisme et à l'idéalisation; stucs arabo-musulmans; murs recouverts de reliefs des temples khmers ou mayas; statuaire d'église...

Interactions avec l'architecture

Il existe un dialogue entre les deux arts. Les sculptures sont souvent intégrées au cadre architectural : par exemples, les gargouilles des cathédrales, les modillons servant à soutenir une corniche, un avant-toit ou un balcon, les mascarons à la fonction apotropaïque, les têtes sculptées sur les façades des immeubles médiévaux et de la Renaissance, les tympan des églises, les chapiteaux sculptés...



Tête, décor de la Maison Beauvieux, XIII^e siècle,
Musée des Beaux-Arts de Limoges



Gargouille, granite, Musée des Beaux-Arts de Limoges



Chapiteau de l'Abbaye de Saint-Martial, granite, 2^e tiers du XI^e siècle, Musée des Beaux-Arts de Limoges

D'une manière générale, le cadre architectural s'impose au décor sculpté, même si l'inverse est également possible (par exemples, une niche creusée dans un mur pour la seule finalité d'accueillir une statue; une chapelle aménagée en fonction des sculptures d'un retable; certains monuments de style Art nouveau, réalisés par Guimard ou Gaudi...).

Le relief

L'on distingue trois types de sculptures en fonction du relief :

- **La ronde-bosse** : la sculpture, en trois dimensions, n'est pas physiquement attachée à un fond mais repose sur un socle autour duquel on peut tourner.



Guillaume Coustou (1677-1746), buste de Phélypeaux de Pontchartrain, marbre, 1727, Musée des Beaux-Arts de Limoges

- **Le haut-relief** : la forme, en trois dimensions, se détache nettement du fond, contrairement au bas-relief.



Tympan, La charité de Saint Martin, granite, XV^e siècle, Musée des Beaux-Arts de Limoges

- **Le bas-relief** : le relief ressort du support, mais est proche du fond.



Stèle du professeur de grammaire Blaesianus, Haut-Empire romain, Musée des Beaux-Arts de Limoges

Les matériaux (liste non exhaustive) et les techniques

Les techniques de sculpture dépendent étroitement des matériaux utilisés. Ceux-ci sont extrêmement variés :

- **Matériaux pour le modelage** : céramique (terre cuite, porcelaine, grès...), pâte à sel, pâte à modeler, pâte polymère, terre crue, plâtre, papier mâché, cire...

Le sculpteur modèle le matériau directement avec ses mains. Il peut s'aider d'outils pour obtenir des surfaces plus lisses, des empreintes... La mirette et l'ébauchoir sont les outils principalement utilisés pour modeler, retirer de la matière, arrondir, lisser...

- **Matériaux utilisés pour le moulage** : le plâtre; des métaux tels que le bronze, l'étain, l'or; le béton et le ciment ; la cire.

Vidéos présentant le procédé de la cire perdue, par lequel le métal en fusion vient remplacer, en le faisant fondre, un modèle en cire placé dans un moule:

<https://youtu.be/233GlnCjll4> (fonderie Perseo, à Chiasso en Suisse)

<https://youtu.be/rkziJnWa9vo> (Claude Crittin, Maître fondeur d'art à Grimisuat, Suisse)



Charles Malfray (1887-1940), *La source du Taurion*, 1938, bronze fondu à la cire perdue, Musée des Beaux-Arts de Limoges

Vidéo présentant la technique de la fonte plate au sable, qui permet de réaliser des pièces plus rapidement et à des coûts plus avantageux qu'à la cire perdue. Cette méthode reste réservée à certaines pièces (pièces généralement plates: pièces d'ornements, bijoux, meuble, médailles, plaques commémoratives, etc...):

https://youtu.be/0y7WUE2u_1k (Claude Crittin, Maître fondeur d'art à Grimisuat, Suisse)

- Matériaux destinés à être taillés : minéraux tels que le marbre, le calcaire, le granite, le basalte...; matières végétales telles que le bois; matières animales telles que l'os, l'ivoire, les coquillages; le plâtre, le ciment et le béton.

Vidéo présentant la réalisation d'une sculpture sur marbre avec des outils traditionnels : <https://youtu.be/PWUuGDovHEI> (Getty Museum)

Deux types de tailles peuvent être distingués: la *taille directe* (le sculpteur travaille directement dans la matière) et la *taille avec mises aux points* (le tailleur de pierre reproduit un modèle en terre ou en plâtre que l'artiste lui a fourni, grâce à un

système de points de repère. Lorsque ces points de repère sont placés sur la pierre, la taille de la pierre proprement dite peut s'effectuer).

Les principaux outils du sculpteur sur pierre : ciseaux, massettes, marteaux, pointes, disques de découpe en diamant (outil contemporain)...



Martial Adolphe Thabard (1831-1905), *Le charmeur de serpent*, Salon de 1872, plâtre, modèle pour la statue en marbre placée dans le jardin du Palais royal à Paris, Musée des Beaux-Arts de Limoges

Sur le site de la BNF, un dossier est consacré aux outils et techniques de la taille de pierre au Moyen Âge : http://passerelles.bnf.fr/dossier/macon_07.php (Les tailleurs de pierre au Moyen Âge).

Les principaux outils du sculpteur sur bois :

Des outils à frapper tels que le maillet en bois dur pour l'ébauche, la massette (en métal) pour le défonçage, l'ébauche et la découpe; une grande variété de gouges (ciseaux); des outils de finition tels que les rifloirs, les racloirs, les rapes et le papier de verre. Aujourd'hui, les sculpteurs utilisent également des outils tels que la tronçonneuse, la scie à ruban, la défonceuse, le rabot dégauchisseuse...

Vidéo présentant la sculpture sur bois à l'aide d'un ciseau : <https://youtu.be/FxdSIhVhKp0> (Les gestes de l'ébéniste sculpteur, Université populaire Ventoux)

- **Matériaux destinés à être soudés** : l'acier, l'aluminium.

- **Textiles : broderie, tapisserie** :

Exemples de sculptures en tapisserie : les animaux de Frédérique Morrel :

<https://www.re-voirparis.com/le-paris-de/frederique-morrel/>

(<https://www.re-voirparis.com/>)

- **Sculpture par imprimante 3d** : ce procédé permet de fabriquer des pièces en volume par ajout de matière en couches successives depuis une modélisation 3D. Les matériaux utilisés sont principalement le plastique, le métal, la cire, le plâtre, le verre, les céramiques.

- **Matériaux utilisés pour l'assemblage** : jusqu'au milieu du XX^e siècle, l'on ne considère pas un assemblage comme une sculpture au sens académique du terme. Depuis, l'art contemporain induit de nouvelles pratiques artistiques, qui autorisent le détournement d'objets, qui privilégient les formes sur le sujet, et qui permettent de créer une œuvre à partir d'éléments différents.

- **matériaux pour sculptures éphémères** : sable, fruits, glace, chocolat...

Le bois des sculptures du Centre international d'art et du paysage sur l'île de Vassivière (87), présente des exemples de sculptures contemporaines, permanentes ou éphémères, étroitement liées à la nature :

<https://ciapiledevassiviere.com/item/5>

A propos des outils et des techniques, l'*Encyclopédie* (1751-1772) consacre un grand nombre d'articles et de planches à la sculpture. Ci dessous, un lien vers 24 planches du tome VIII (1771) regroupées sous le titre *Sculpture en tous genres*, qui décrivent d'une manière très détaillée les outils utilisés par les sculpteurs du XVIII^e siècle en fonction de la technique utilisée :

<http://enccre.academie-sciences.fr/encyclopedia/planche/v29-x21?p=v29-g208&vp=y&>

Source : Édition Numérique Collaborative et CRitique de l'*Encyclopédie* (ENCCRE)